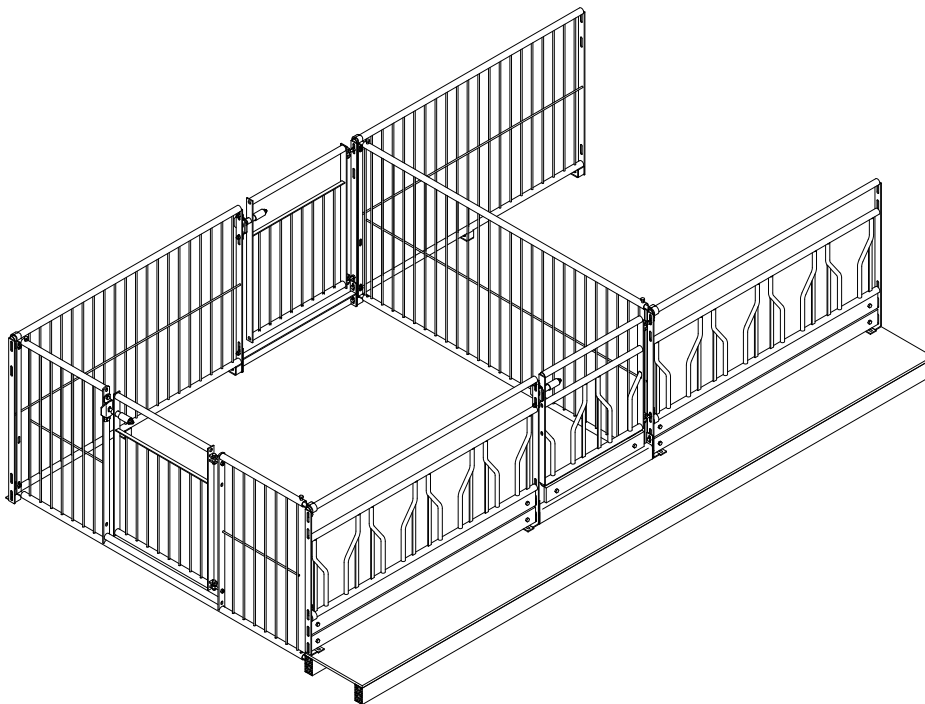


MONTERINGSANVISNING

“TULLA” SAUEINNREDNING



**NB! I forskrift om hold av storfe og svin gitt av Landbruksdepartementet
15.01.96 § 19 står det:**

Eier/bruker skal melde fra til distriktsveterinæren før igangsetting av nybygging eller ominnredning.

Distriktsveterinæren skal godkjenne byggeplanene før arbeidet startes opp.

Det skal ikke settes inn i et nytt eller ominnredet husdyrrom før distriktsveterinæren har gitt godkjenning.

Jording av innredning i driftsbygninger.

Det er viktig å treffe tiltak mot at husdyr drepes eller skades av elektrisk strøm.

Kravene for dette er fastsatt i "Forskrifter for elektrisk anlegg", og de spesielle tiltak som kreves i landbruket er gitt i § 498.

Forskriftene krever at innredning, drikkekar m.m skal jordes.

Dette må gjøres på den sikreste måte ved å jorde **all** innredning og drikkekar direkte til **jordingsskinnen** i sikringsskapet i bygget.

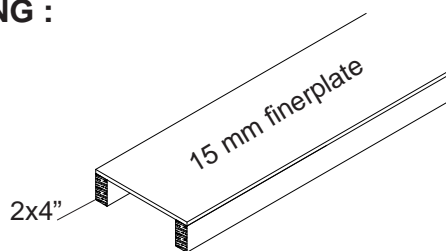
Slikt arbeid skal utføres av en autorisert elektroinstallatør.

Skrevet med tillatelse fra El-tilsynet i Sør-Norge

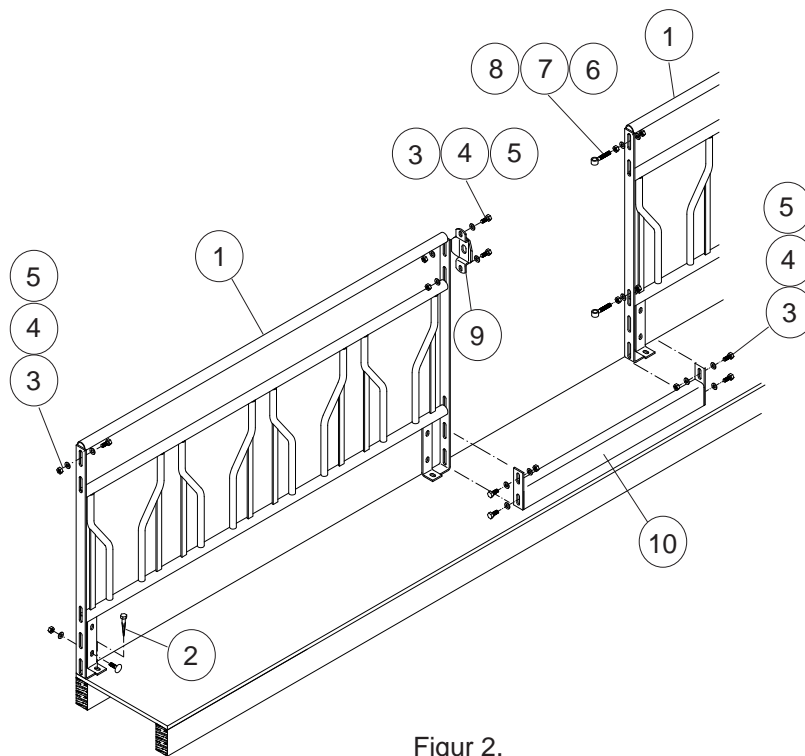
MONTERING AV "TULLA" SAUEINNREDNING :

1. Forbrett

"Tulla" er konstruert med tanke på at det bygges et forbrett med høyde rundt 115 mm. ved hjelp av f.eks. 2x4" på høykant + en 15 mm kryssfinerplate (se figur 1). Forbrettet kan selvfølgelig også støpes i betong.



Figur 1.



Figur 2.

2. Montering av etefront - 40 / port for etefront - 40

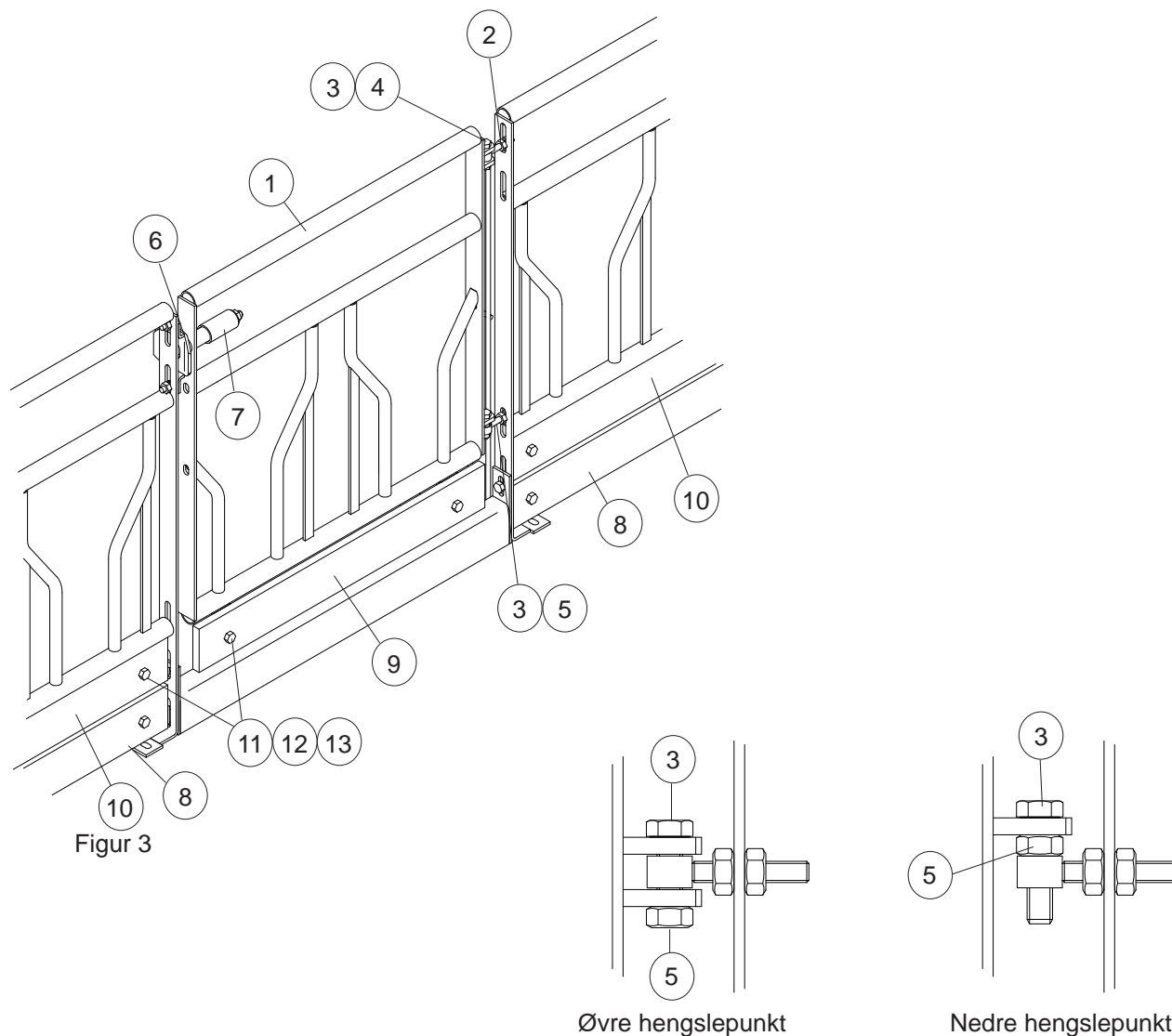
- 2.1 Etefront - 40 (pos. 1) skrues fast helt i framkant av forbrettkanten vha. 2 evt. 3 treskruer M 10x65 (pos. 2) og underlagsskive + evt. plastpropp i betongforbrettkanten.
- 2.2 Etefronten festes til vegg ved hjelp av 3 stk. treskruer, underlagsskiver + evt. plastpropp. De skrues sammen ved hjelp av 3 stk. skruer M 10x25, underlagsskiver og mutre (pos. 3-5).
- 2.3 Der eventuelle porter i etefronten skal være, festes bjelke for port (pos. 10) med 4 stk. skruer M 10x25 underlagsskiver og mutre (pos. 3-5).
- 2.4 2 stk. øyeskruer (pos. 6) festes til enden av etefronten vha. 4 stk. mutre og underlagsskiver (pos. 7-8 rustfri).
- 2.5 Portanslag (pos. 9) festes på motstående etefront med 2 stk. skruer M 10x25, skiver og mutre.

2.6 Port (pos. 1) festes til øyeskruer (pos. 2) vha. 2 stk. skruer M 12x50 (pos. 3) og mutre (pos. 4-5).

I det øvre festepunktet brukes låsemutter M 12 (pos. 4), mens det for det nedre festepunktet benyttes en vanlig M 12 mutter. Se figur under for korrekt montering.

Øyeskruene justeres slik at porten henger horisontalt og i riktig høyde i forhold til resten av etefronten.

Avstanden mellom låsetappen (pos. 7) og portanslaget (pos. 6) må være slik at porten lett går i lås.



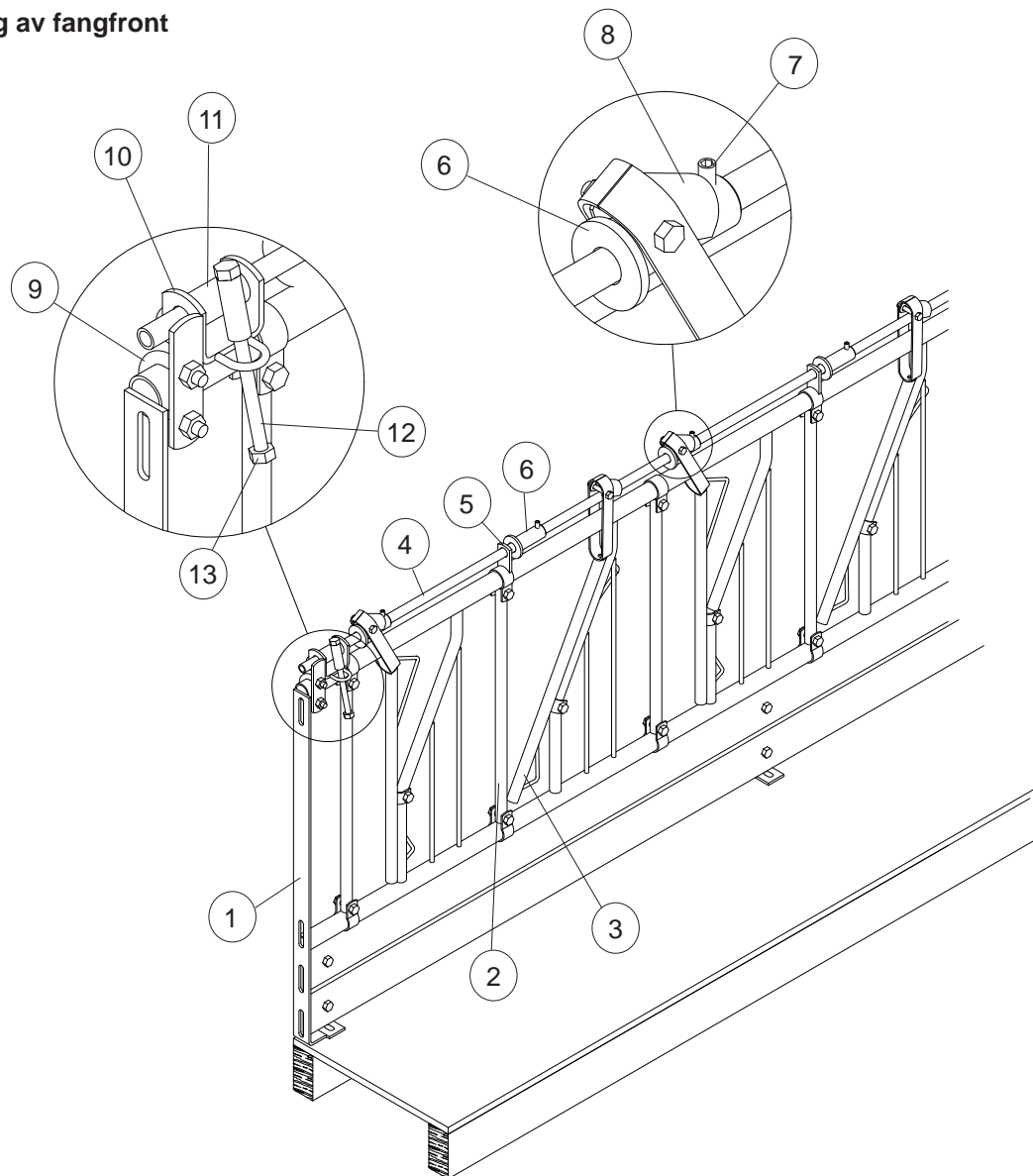
2.7 I underkant av nedre rør på etefronten er det satt av plass til 2 stk. 4" bord (pos. 8 og 10)

OBS: Disse følger ikke med når en kjøper innredningen!

Borda festes vha. låseskruer M 10x40, underlagsskiver og mutre (pos. 11-13). Det øvre bordet (pos. 10) kan fjernes for å gi lammene muligheten til å ete under de ordinære eteåpningene.

Bordet under porten (pos. 9) må aldri fjernes.

3. Montering av fangfront



Figur 4

3.1 Montering av fangfronten på forbrettet, samt feste av bord, skjær på samme måte som for etefront - 40.

3.2 Kapp til åpningsrør (pos. 4).

3.3 Åpningsrøret tres på plass i klammer med påsveist øre (pos. 5). Hylser for åpningsrør (pos. 6) tres inn på åpningsrøret etterhvert. 1 stk. pr. eteåpning.

Tre også inn på føring åpningshandtak (pos. 10) og rør åpningshandtak (pos. 11).

Åpningshandtaket kan monteres hvor som helst på fronten.

Hvis det ikke er plass til å tre på åpningsrøret må en løsne klammer med øre (pos. 5), samt åpningsspiler (pos. 3).

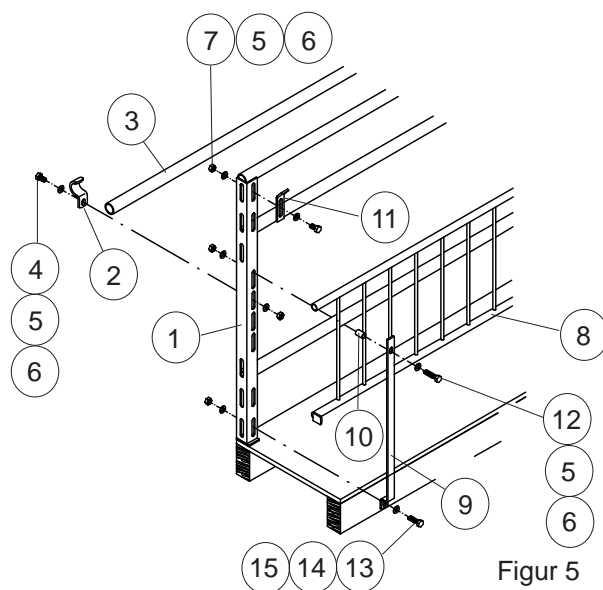
3.4 Når åpningsrøret er på plass festes åpningshandtaket ved hjelp av 1 stk. u-bøyle (pos.9). Rør for åpningshandtak (pos. 11) festes til åpningsrøret vha. setteskrue. Skruer M 10x160 (pos. 12) settes på plass og festes med låsemutter (pos. 13).

3.5 Skruer på åpningshandtaket (pos. 12) settes i posisjonen som er vist på figur 4. Åpningsspilene settes vertikalt. Stengehylsene (pos. 6) plasseres som vist på figur 4, og festes vha. umbrakoskrue (pos. 7).

I denne posisjonen vil dyrene være låst. Ved å vri skruen på åpningshandtaket (pos. 12) over på motsatt side av åpningsrøret vil dyrene frigjøres.

3.6 Juster spil (pos. 2) til ønsket eteåpning.

4. Montering av front liggende rør / stengegitter



Figur 5

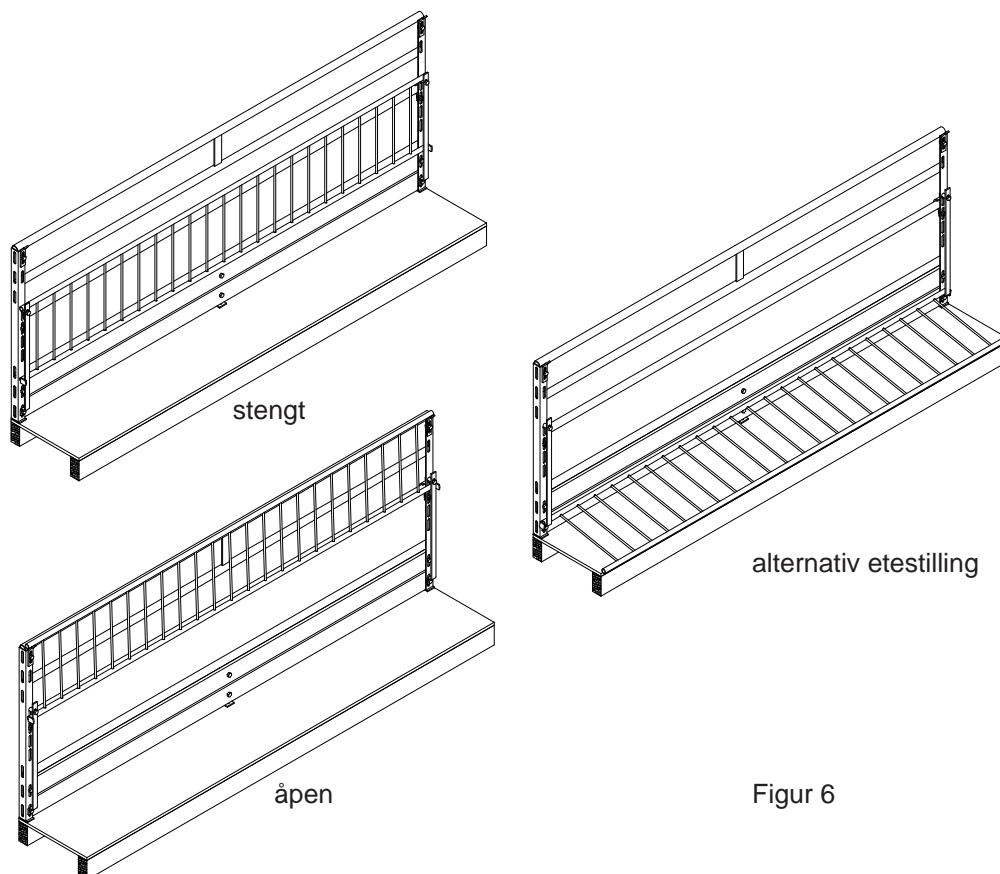
4.1 Montering av front liggende rør samt feste av bord, skjer på samme måte som for etefront - 40

4.2 Skinne for stengegitter festes til fronten vha. låseskrue, skive og mutter (pos. 13-15) nede, og skrue M 10x45, skiver og mutter (pos. 12, 5 og 6) oppe. Husk hylse stengegitter (pos. 10) mellom skinne og front oppe.

4.3 Oppheng stengegitter (pos. 11) festes med skrue M 10x25, skiver og mutter (pos. 5-7)

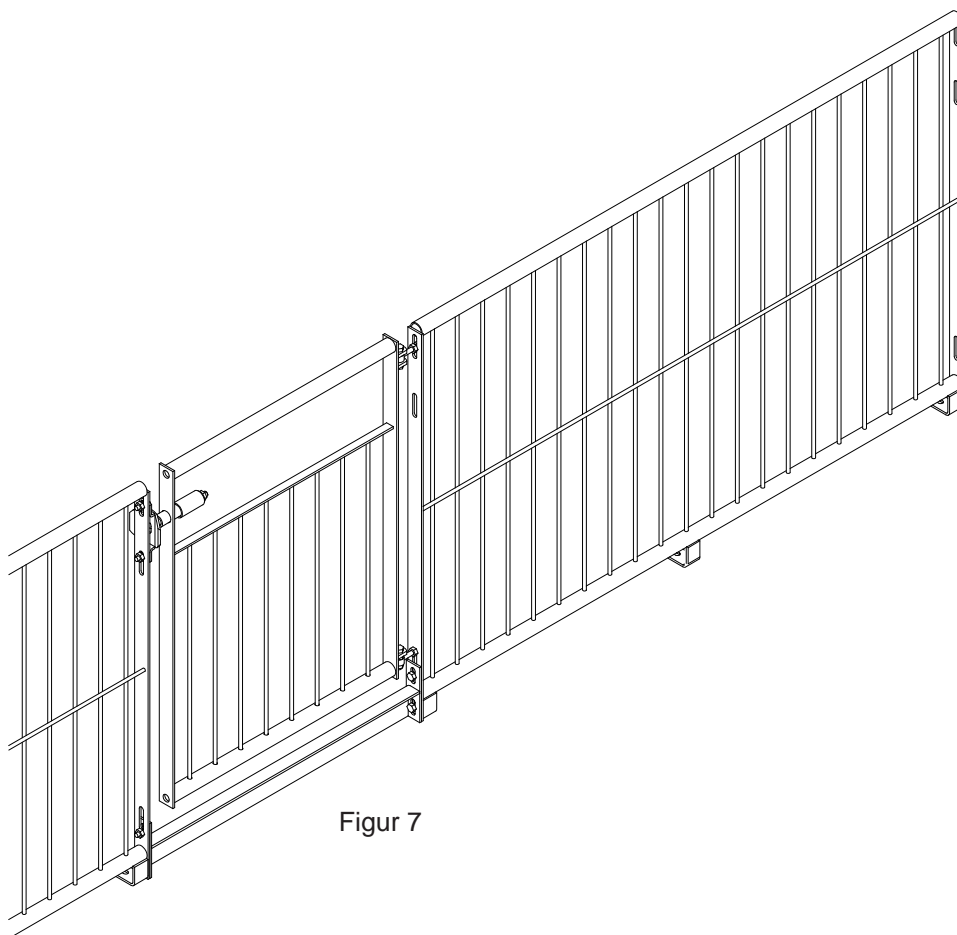
4.4 Stengegitteret (pos. 8) monteres ved å legge det flatt og tre det inn mellom front (pos. 1) og skinne (pos. 9)

4.5 Stengegitteret brukes i 3 stillinger



Figur 6

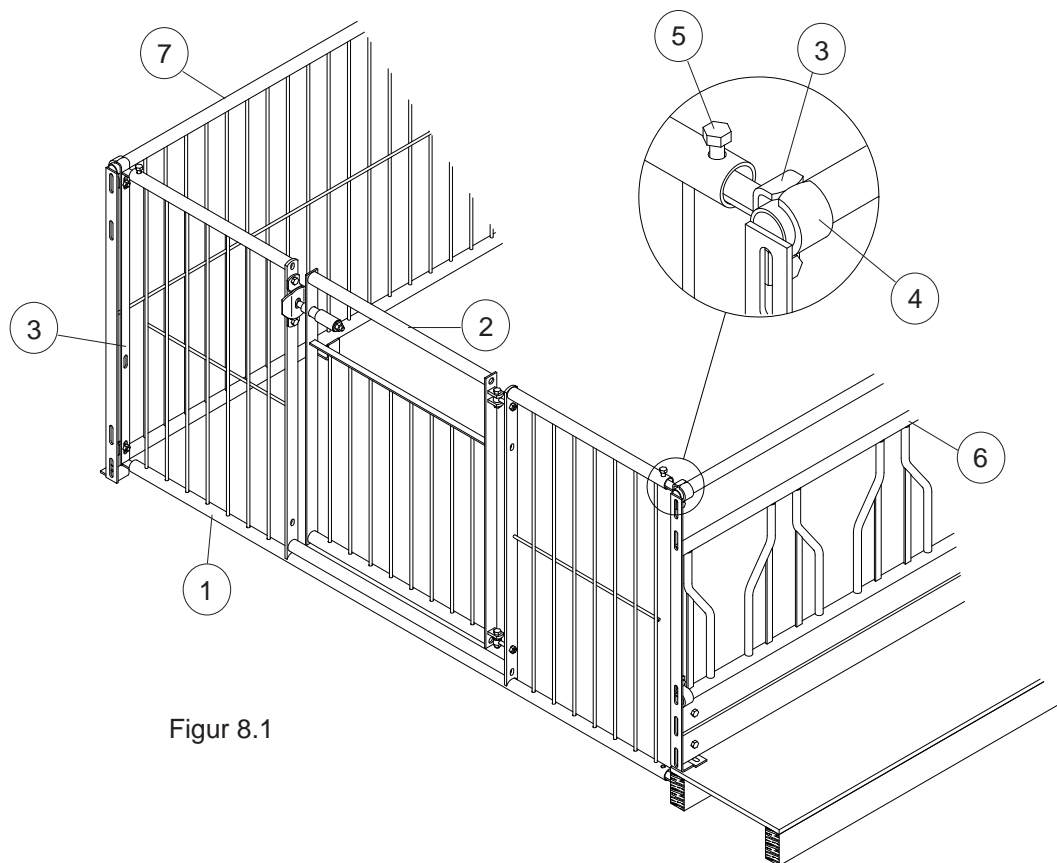
5. Montering av bakvegg



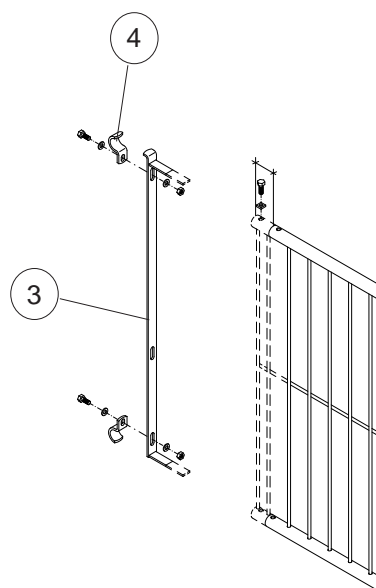
Figur 7

5.1 Montering av bakvegg på gulv, samt montering av porter skjer på samme måte som for etefront - 40.
Bakvegg monteres derimot ikke på forbrett, men rett på gulvnivå.

6. Montering av skillegitter



Figur 8.1



Figur 8.2

6.1 Bredden på skillegitteret tilpasses ved å justere de løse endestykkene (pos.3). Disse kan justeres + 10 cm. og - 2 cm. Hvis det ikke brukes standard strekkmetallrister og avstanden mellom etefront og bakvegg av den grunn ligger mellom 2 av standard breddene for skillegitter, kan en kappe av hver side opptil 7,5 cm. (se figur 8.2). Hvis skillegitteret kappes må en samtidig kappe de horisontale flattståla på endestykkene (pos. 3). Skillegitteret kan monteres hvor som helst på front og bakvegg.

6.2 Skillegitteret festes til etefront (pos. 6) og bakvegg (pos. 7) vha. t-skjøteklammer (pos. 4). Port (pos. 2) justeres på samme måte som port i etefront.

